

一、選擇題（每題 3 分，共 75 分）

1.以下何者為地球上最大的淡水水體？

(A)井水 (B)冰川 (C)湖泊 (D)海洋

2.臺灣地區為了因應山高水急的地形，為能充分利用水資源，下列何種方式最不恰當？

(A)應在各個河川設立水閘門，多點儲存 (B)建立水庫儲水後，仍須節約用水

(C)水庫上游的土地應限制開發，多做水土保持 (D)水庫有一定壽命，仍須節約用水

3.關於水資源的敘述，下列何者正確？

(A)水循環是以液態水開始，氣態水結束 (B)每個循環過程的時間是平均的

(C)包含液態、蒸發、凝固、固態 (D)能使用的水資源多是以雨水補充

4.關於海水的敘述何者正確？

(A)只以氯化鈉組成，故嚐起來非常鹹 (B)因為各海域是連通的，所以鹹度是一樣的

(C)海水中的淡水可變為極圈中的冰山 (D)兩極地區的冰皆是降雨而來，與海水無關

5.下列何者是淡水中含有鹽類的確切例子？

(A)淡水嚐起來有鹹味 (B)茶壺水煮乾會有白色固體析出

(C)山泉水沒有標示，但是喝起來甘甘的 (D)淡水湖持續流動到海中會變鹹水湖

6.下列何種方式，會使地下水體增多？

(A)地表坡度加大 (B)增加森林或是植被面積 (C)土壤結塊產生大縫隙 (D)直接灌溉注入

7.臺灣具有多樣而美麗的地形景觀，其主要原因是？

(A)降雨量大但是不集中 (B) 平均氣溫偏低 (C)氣候溫暖、潮溼多雨 (D) 地勢平坦

8.下列關於地下水的敘述錯誤的有幾項:

(甲) 地下水面與其它淡水體系互不相關，故此應謹慎抽取地下水

(乙) 地下水流動速度快，大量抽取可立即補充

(丙) 地層下陷及地下水鹽化後，大量補充地下水即可恢復

(丁) 地下水面有高有低視其它因素而定

(戊)地下水受岩層阻擋，所以地下水是不會流動的

(A) 4 (B) 3 (C) 2 (D) 1 個

9.關於水資源的敘述，以下何者正確？

(A)地下水面的高度受到岩層種類的影響，而有高低起伏

(B)地下水面低於湖面時可注入湖水中

(C)因為地下水是長時間累積，故旱雨季之分是不會影響的

(D)淡水體系僅有河流、湖水可供利用，故應節省資源

10.關於地表外營力的判斷，下列何者正確？

(A)岩石中的含鐵礦物氧化崩裂成紅色土壤 — 侵蝕作用

(B)河流下游的石頭圓滑呈橢圓形 — 風化作用

(C)東北季風夾帶砂礫造成風磨石 — 侵蝕作用

(D)岩石中的水因冷熱收縮造成岩石崩裂 — 侵蝕作用

11.有關內外營力的敘述何者錯誤？

(A)內營力的力量來自於地表內部 (B)外營力的主要目的是讓地表變平坦

(C)內外營力的作用目的並不相同 (D)外營力動力來源是太陽，其能量較大

12.砂頁岩互層堆疊的地層地形中，露出地表的部分產生有凹有凸的原因與下列何者相同？

(A)U型峽谷 (B)V型峽谷 (C)地上河 (D)女王頭

13.請依右圖作答。假設虛線部分是地下水面，則受壓地下水層位於？

(A)頁岩中 (B)地下水面之上 (C)砂岩中 (D)頁岩以下

14.承上題，五口井中有水的有幾個？

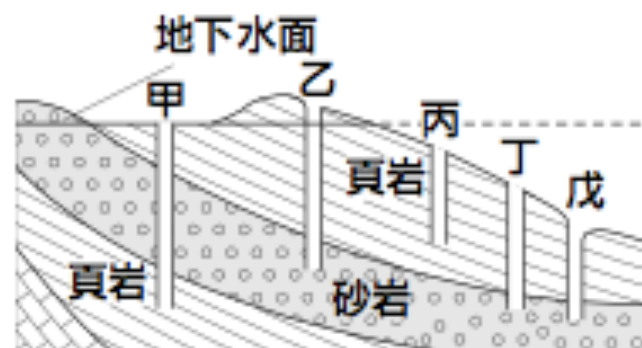
(A) 1 (B) 2 (C) 3 (D) 4 口

15.假設有一口自流井，則下列哪一敘述為正確的？

(A)地下水面必高出井口 (B)井水面為地下水面

(C)地下水含在所有岩層 (D)自流井是利用浮力原理

16.下列何者不可視為地下水面？



(A)河水面 (B)高山積雪面 (C)井水面 (D)泉水湧出處

17.有關地下水的流動方向，下列敘述何者正確？

(A)水壓低流向水壓高 (B)無特定方向 (C)水壓高流向水壓低 (D)視地形而定

18.關於臺灣地形分佈特色的敘述，何者錯誤？

(A)臺灣東部河流短急，難以形成廣大的沖積平原

(B)墾丁的珊瑚礁地形受內營力作用抬升而露出地表

(C)臺灣受菲律賓海板塊和歐亞板塊擠壓的關係，每年地勢仍在上升

(D)陽明山受到河流嚴重侵蝕，使地表土壤過薄，地熱使湖水變溫泉

19.下列敘述正確的有幾項？

(甲)海平面為最終侵蝕基準面

(乙)人為干擾不會影響河道平衡，但是會影響海岸線平衡

(丙)海岸線若向陸地移動，會生成海埔新生地

(丁)臺灣東西部的海灘組成不同，是因為河川長短的因素

(戊)東部的海蝕地形，與河流沖蝕有關

(A) 4 (B) 3 (C) 2 (D) 1

20.小光在河川下游撿到一顆石頭，已知該地區盛產花崗岩，以下推論何者正確？

(A)若是花崗岩，其硬度較高，主要組成為長石及鑽石和雲母

(B)若為花崗岩，因為冷卻環境的關係，其礦物結晶顆粒較大

(C)花崗岩產自地表，所以在河川下游處垂手可得

(D)河川下游的花崗岩，因為其岩石性質，故外形圓滑

21.花蓮地區盛產大理石，關於大理石的敘述何者正確？

(A)為一變質岩類，須為高壓且快速冷卻的低溫環境

(B)為一變質岩類，遇酸會起反應產生細小顆粒，為化學風化

(C)為一變質岩類，可再受變質作用形成火成岩

(D)為一變質岩類，其變質前是一種沉積岩類

22.下列何者可能是岩石的轉變順序？

- (A) 石灰岩 → 大理岩 → 玄武岩      (B) 礫岩 → 砂岩 → 板岩  
(C) 花崗岩 → 花崗片麻岩 → 玄武岩    (D) 方解石 → 石英 → 雲母

23. 岩石隨處可見，故此先民常用來作為建築材料，下列何者正確？

- (A) 大理岩屬變質岩，因其化學性質，常用於室內建材  
(B) 石灰岩是製造水泥的材料，高溫化後可做成玻璃  
(C) 海砂含鹽量大，可增加表面摩擦力，適用於斜面坡  
(D) 玄武岩於深海生成，故陸地並無發現，因此無法使用

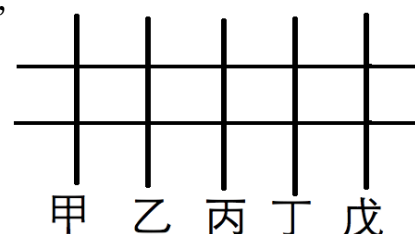
24. 下列地表的地質作用，敘述正確的有？

- (A) 側向侵蝕可以讓河川變深      (B) 瀑布是因為向下侵蝕造成的  
(C) 峽谷是長時間風化而成的景象    (D) 河道的平衡並非幾十年就可以達成

25. 某條河流上有五座橋樑，如果在丙丁間挖取砂石，水流由左向右流，

則有幾座橋可能會有橋墩裸露的危險？

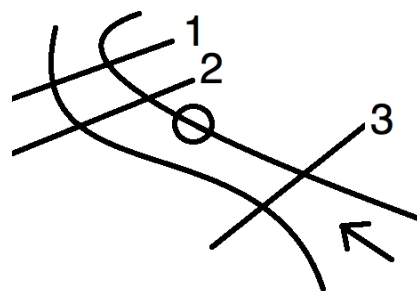
- (A) 1    (B) 2    (C) 3    (D) 4    座



## 二、題組（每格 3 分，共 15 分）

1. 請依照右圖作答，圖中 1、2、3 號分別為橋樑的代號：

若在圓圈處濫採砂石，\_\_\_\_ 號橋樑有橋墩裸露的危險。

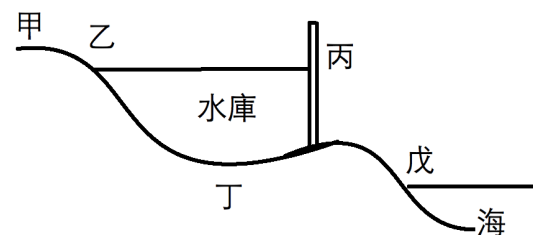


2. 右圖為河流到海洋過程的剖面圖

(1) 水庫是\_\_\_\_\_基準面，在丁的部分以\_\_\_\_\_作用為主

(2) 甲乙段以\_\_\_\_\_作用為主

(3) 水庫蓋好之後，出海口的沙洲面積\_\_\_\_\_（請填增加或減少）



## 三、填充題（每格 1 分，共 7 分）

已知在硬度測試中四種礦物的硬度排序為：乙 > 丙 > 甲 > 丁，請完成表格。

（此大題請直接作答於答案卷）